

## สถานการณ์ อุตสาหกรรมยางธรรมชาติ

### สภาวะการผลิต

ภาพรวมการผลิตยางแผ่นและยางแท่งในเดือนมิถุนายน 2561 (ประมาณการจากข้อมูลที่ได้จากการสำรวจผู้ประกอบการของสำนักงานเศรษฐกิจอุตสาหกรรม) เมื่อเปรียบเทียบกับเดือนมิถุนายน 2560 โดยมีข้อมูลดังนี้ ยางแผ่นปรับตัวลดลงร้อยละ 23.34 ยางแท่งขยายตัวเพิ่มขึ้นร้อยละ 14.55 (ตาราง 1) บางพื้นที่ที่เพาะปลูกยางเข้าสู่ช่วงวันหยุดฮารีรายอ ส่งผลให้การเก็บเกี่ยวผลผลิตเบาบางและบางพื้นที่ประสบปัญหาฝนตกหนักเป็นอุปสรรคต่อการกรีดยาง

### สภาวะการค้าและตลาด

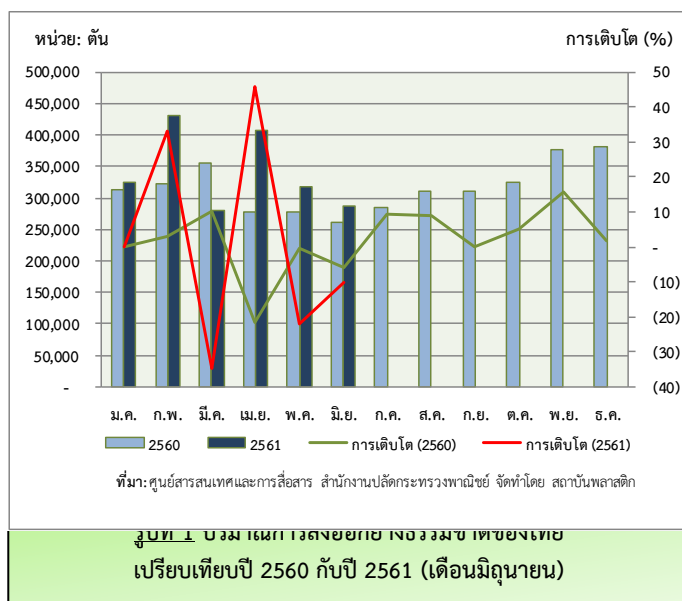
#### ► การจำหน่ายในประเทศ

ภาพรวมปริมาณการจำหน่ายยางแผ่นและยางแท่งในเดือนมิถุนายน 2561 (ประมาณการจากข้อมูลที่ได้จากการสำรวจผู้ประกอบการของสำนักงานเศรษฐกิจอุตสาหกรรม) เมื่อเปรียบเทียบกับเดือนมิถุนายน 2560 โดยมีข้อมูลดังนี้ ยางแผ่นปรับตัวลดลงร้อยละ 5.29 ยางแท่งปรับตัวลดลงร้อยละ 2.19 ตามลำดับ (ตาราง 2)

#### ► การส่งออกและตลาดส่งออก

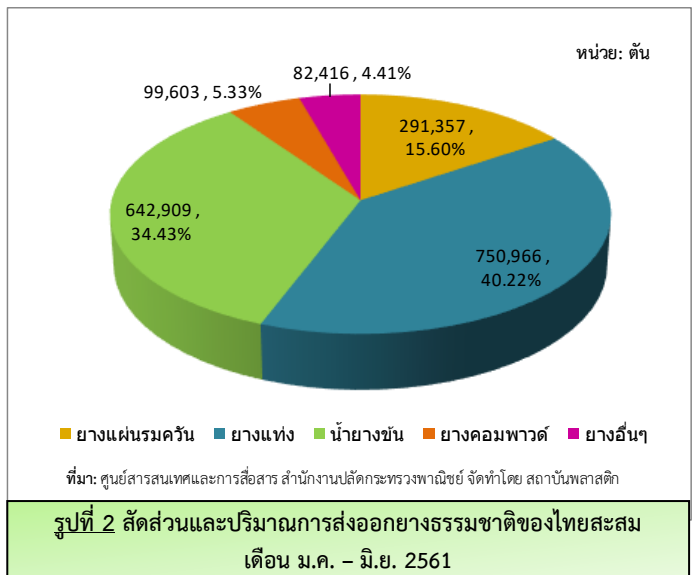
ปริมาณการส่งออกยางธรรมชาติของไทยในเดือนมิถุนายน 2561 อยู่ที่ 286,012 ตัน ลดลงเดือนที่แล้ว ที่มีปริมาณการส่งออกอยู่ที่ 318,663 ตัน หรือลดลงร้อยละ 10.25 (รูปที่ 1) เนื่องจากช่วงนี้เป็นช่วงฤดูฝนทำให้ปริมาณผลผลิตลดลงตามฤดูกาล และส่วนหนึ่งวัตถุดิบส่วนใหญ่จะส่งออกไปจีนเป็นหลัก และช่วงนี้ส่งผลการค้าระหว่างจีนและสหรัฐ ฯ ยังคงดำเนินต่อไปแบบตาท่อตาฟันต่อฟันส่งผลให้เกิดกำแพงภาษีของทั้งจีนและสหรัฐ ฯ และกระทบต่อสินค้าโภคภัณฑ์และวัตถุดิบจำพวกโลหะหลายรายการ

โดยยางแผ่นรมควันส่วนใหญ่ส่งออกไป จีน ญี่ปุ่น และสหรัฐอเมริกา ยางแท่งส่งออกไปจีนเป็นส่วนใหญ่ ยางคอมพาวด์ส่งออกไปจีนเป็นส่วนใหญ่ตามมาด้วย อินเดีย สหรัฐอเมริกา ส่วนน้ำยางข้นส่งออกไปที่มาเลเซียและจีนเป็นส่วนใหญ่



และเมื่อเทียบกับช่วงเวลาเดียวกันของปีที่แล้วที่มีปริมาณการส่งออก 261,251 ตัน หรือเพิ่มขึ้นร้อยละ 9.48 แบ่งตามรายละเอียดแต่ละผลิตภัณฑ์ ดังนี้ ยางแผ่นรมควันปรับตัวลดลงร้อยละ 7.05 ยางแท่งขยายตัวเพิ่มขึ้นร้อยละ 4.41 น้ำยางข้นขยายตัวเพิ่มขึ้นร้อยละ 19.29 ยางคอมพาวด์ขยายตัวเพิ่มขึ้นร้อยละ 69.86 และ ยางอื่นๆ ขยายตัวเพิ่มขึ้นร้อยละ 15.71 (ตารางที่ 3)

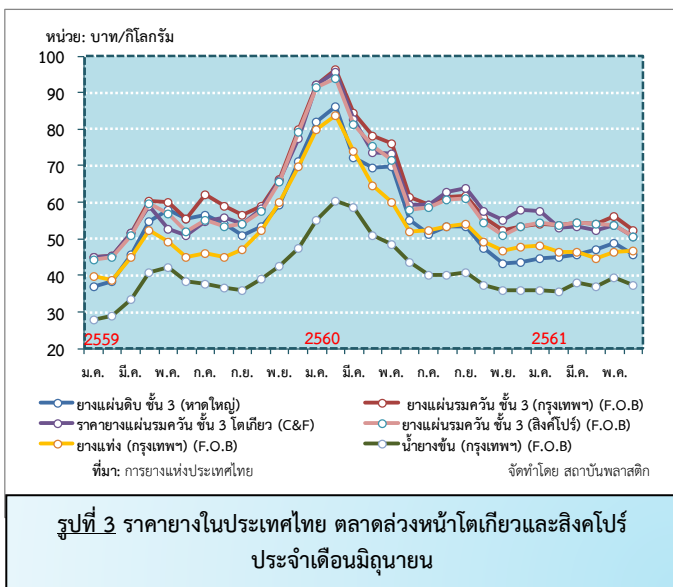
สำหรับภาพรวมปริมาณการส่งออกสะสม 6 เดือน ปี 2561 โดยมีปริมาณสะสมอยู่ที่ 1,867,251 ตัน โดยยางแท่งมีสัดส่วนสูงสุด ร้อยละ 40.22 ปริมาณการส่งออก 750,966 ตัน รองลงมาเป็นน้ำยางข้นสัดส่วน ร้อยละ 34.43 ปริมาณการส่งออกสะสม 642,909 ตัน และที่เหลือจะเป็น ยางแผ่นรมควัน ร้อยละ 15.60 ยางคอมพาวด์ ร้อยละ 5.33 และ ยางอื่นๆ ร้อยละ 4.41 (รูปที่ 2 และ ตารางที่ 3)



### ➤ การนำเข้าและแหล่งนำเข้า

ปริมาณการนำเข้ายางธรรมชาติในเดือนมิถุนายน 2561 มีปริมาณ 3,162 ตัน เมื่อเทียบกับเดือนมิถุนายนปีที่ผ่านมา ที่มีปริมาณ 1,764 ตัน หรือเพิ่มขึ้นร้อยละ 79.25 โดยไทยนำเข้ายางคอมพาวด์จากประเทศโปแลนด์เป็นส่วนใหญ่ ตามมาด้วย ญี่ปุ่น (ตาราง 4)

### ราคายาง



ราคายางพาราเฉลี่ยเดือนมิถุนายน 2561 ราคามีการปรับตัวลง โดยมีปัจจัยกดดันหลายด้าน อาทิ โรงงานแปรรูปไม่มีความจำเป็นเร่งซื้อวัตถุดิบเพื่อแปรรูป ความผันผวนของราคาน้ำมันดิบ หรือ ผลกระทบจากการกึ่งกำไรในตลาดยางล่วงหน้าโตเกียวและตลาดเซี่ยงไฮ้ รวมถึงช่วงฝนตกหนัก และเทศกาลวันหยุดฮารีรายอ ทำให้เกษตรกรต้องเร่งจำหน่ายผลผลิตออกไป จึงไม่สามารถต่อรองราคาได้มากนัก (ตารางที่ 5)

## แนวโน้มอุตสาหกรรมและราคายาง

ภาพรวมการผลิตยางธรรมชาติช่วงแรกมีการคาดการณ์ว่าเมื่อหมดฤดูฝนปริมาณการผลิตน่าจะกลับสู่ภาวะปกติอีกครั้ง แต่เมื่อมีหย่อมความกดอากาศต่ำพัดผ่านประเทศไทยส่งผลให้เกิดอุปสรรคต่อการกรีดยางและส่งผลต่อคุณภาพน้ำยางด้วย คาดว่าปริมาณการผลิตยางธรรมชาติน่าจะลดลงต่อเนื่องจนกว่าจะหมดช่วงมรสุม

แนวโน้มราคายางพาราคาดว่าจะมีการปรับตัวลงต่อ เนื่องจากขาดปัจจัยสนับสนุน ไม่ว่าจะเป็นความต้องการจากโรงงานแปรรูปหรือเพื่อการส่งออกในรูปของวัตถุดิบ เนื่องจากจีนที่เป็นประเทศผู้ซื้ออย่างรายใหญ่มีการบังคับใช้กฎหมายด้านสิ่งแวดล้อมส่งผลให้มีการปิดโรงงานที่ไม่ได้มาตรฐานลง และจีนยังต้องเจอกับกำแพงภาษีจากสหรัฐฯ เนื่องจากสงครามการค้าอีกด้วย และระดับสต็อกยางจีนที่ยังคงอยู่ในระดับสูงอยู่โดยอยู่ที่ 493,253 ตัน (ณ วันที่ 15 มิ.ย. 2561)

แนวโน้มราคายางพาราตลาดล่วงหน้าโตเกียวหลังจากที่ปรับตัวลงมาอยู่บริเวณ 170 เยน คาดว่าช่วงนี้จะเคลื่อนไหวในกรอบ 175 -168 เยน ก่อน

แนวโน้มราคาน้ำมันดิบ มีแนวโน้มที่จะปรับตัวลงโดยถ้าหากว่าลงไปทดสอบบริเวณ 65.5 เหรียญต่อบาร์เรลแล้วแรงขายมากกว่าแรงซื้อจะส่งผลให้ราคาปรับตัวลงไปทดสอบที่บริเวณ 63 เหรียญต่อไป แต่ถ้าหากว่าแนว 65.5 สามารถรักษาระดับได้ ราคาจะมีโอกาสปรับตัวขึ้นไปทดสอบแนวต้าน 70 เหรียญ

## สถานการณ์อุตสาหกรรมผลิตภัณฑ์ยาง

### สถานะการผลิต

ภาพรวมปริมาณการผลิตยางล้อในเดือนมิถุนายน 2561 (ประมาณการจากข้อมูลที่ได้จากการสำรวจผู้ประกอบการของสำนักงานเศรษฐกิจอุตสาหกรรม) เมื่อเทียบกับเดือนมิถุนายน 2560 แบ่งตามผลิตภัณฑ์จะมีรายละเอียดดังนี้ ยางนอกรถยนต์นั่งและรถกระบะขยายตัวเพิ่มขึ้นร้อยละ 1.78 ยางนอกรถบรรทุกและรถโดยสารขยายตัวเพิ่มขึ้นร้อยละ 0.76 ยางนอกรถจักรยานยนต์ปรับตัวลดลงร้อยละ 10.20 ยางนอกอื่นๆ ขยายตัวเพิ่มขึ้นร้อยละ 1.11 ยางในรถบรรทุกและรถโดยสารขยายตัวเพิ่มขึ้นร้อยละ 6.75 ยางในรถจักรยานยนต์ขยายตัวเพิ่มขึ้นร้อยละ 9.19 และยางล้อดอกขยายตัวเพิ่มขึ้นร้อยละ 15.04 (ตารางที่ 1)

สำหรับภาพรวมปริมาณการผลิตถุงมือยาง/ถุงมือตรวจ เดือนมิถุนายน 2561 อยู่ที่ 1,547 ล้านชิ้น (ประมาณการจากข้อมูลที่ได้จากการสำรวจผู้ประกอบการของสำนักงานเศรษฐกิจอุตสาหกรรม) มีปริมาณเพิ่มขึ้นเมื่อเทียบกับเดือนมิถุนายน 2560 ที่มีปริมาณการผลิตอยู่ที่ 1,424 ล้านชิ้น หรือเพิ่มขึ้นร้อยละ 8.64 (จากการประมาณการ) (ตารางที่ 1)

### สถานะการค้าและตลาด

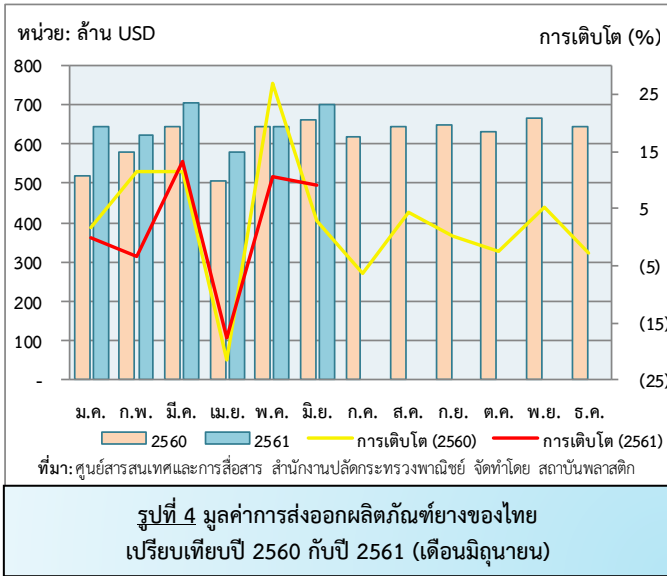
#### ► การจำหน่ายในประเทศ

ภาพรวมการจำหน่ายยางล้อในประเทศในเดือนมิถุนายน 2561 (ประมาณการจากข้อมูลที่ได้จากการสำรวจผู้ประกอบการของสำนักงานเศรษฐกิจอุตสาหกรรม) เมื่อเทียบกับเดือนมิถุนายน 2560 โดยแบ่งตามผลิตภัณฑ์จะมีรายละเอียดดังนี้ ยางนอกรถยนต์นั่งและรถกระบะปรับตัวลดลงร้อยละ 2.10 ยางนอกรถบรรทุกและรถโดยสารขยายตัวเพิ่มขึ้นร้อยละ 5.86 ยางนอกรถจักรยานยนต์ปรับตัวลดลงร้อยละ 10.31 ยางนอกอื่นๆ ขยายตัวเพิ่มขึ้นร้อยละ 213.51

ยางในรถบรรทุกและรถโดยสารขยายตัวเพิ่มขึ้นร้อยละ 3.51 ยางในรถจักรยานยนต์ขยายตัวเพิ่มขึ้นร้อยละ 23.23 และยางล้อดอกขยายตัวเพิ่มขึ้นร้อยละ 1.01 (ตารางที่ 2)

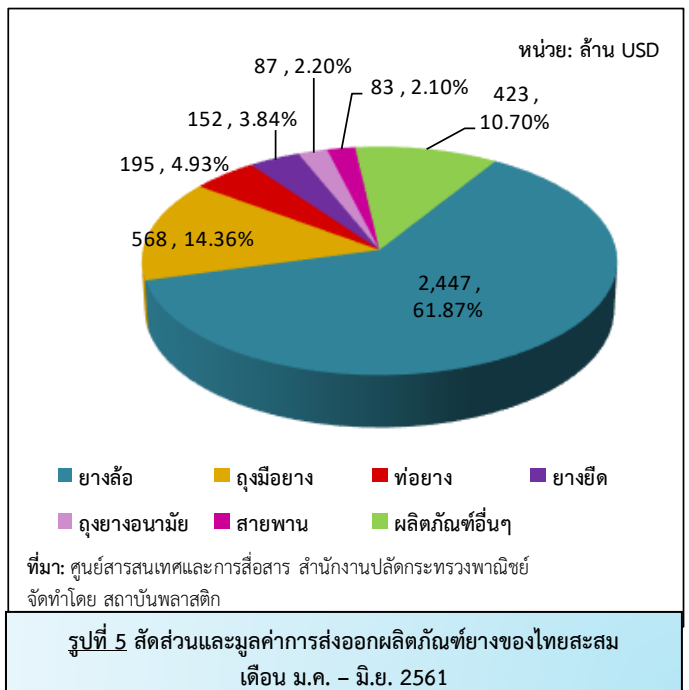
สำหรับภาพรวมปริมาณการจำหน่ายถุงมือยาง/ถุงมือตรวจ เดือนมิถุนายน 2561 อยู่ที่ 280 ล้านชิ้น (ประมาณการ จากข้อมูลที่ได้จากการสำรวจผู้ประกอบการของสำนักงานเศรษฐกิจอุตสาหกรรม) เพิ่มขึ้นเมื่อเทียบกับเดือนมิถุนายน 2560 ที่มีปริมาณการจำหน่ายอยู่ที่ 257 ล้านชิ้นหรือขยายตัวเพิ่มขึ้นร้อยละ 8.95 (ตารางที่ 2)

➤ การส่งออกและตลาดส่งออก



ภาพรวมมูลค่าการส่งออกผลิตภัณฑ์ยางของไทย ในเดือนมิถุนายน 2561 มีมูลค่า 701 ล้านดอลลาร์สหรัฐ เพิ่มขึ้นจากเดือนที่ผ่านมาที่มีมูลค่า 643 ล้านดอลลาร์สหรัฐ หรือเพิ่มขึ้นร้อยละ 9.02 (รูปที่ 4) และเมื่อเทียบกับเดือนมิถุนายน 2560 ที่มีมูลค่า 661 ล้านดอลลาร์สหรัฐ เพิ่มขึ้นร้อยละ 6.05 (ตารางที่ 6) โดยผลิตภัณฑ์หลักหมวดยางล้อ ตลาดส่งออกสำคัญยังคงเป็นประเทศสหรัฐอเมริกา ถุงมือยาง ตลาดส่งออกสำคัญเป็นประเทศสหรัฐฯ เป็นส่วนใหญ่

สัดส่วนมูลค่าการส่งออกผลิตภัณฑ์ยางสะสม 6 เดือน ปี 2561 อยู่ที่ 3,955 ล้านดอลลาร์สหรัฐ (ข้อมูลจากการประมาณการ) โดยผลิตภัณฑ์ยางล้อมีส่วนมากที่สุดร้อยละ 61.87 มูลค่า 2,447 ล้านดอลลาร์สหรัฐ รองมาคือ ถุงมือยางร้อยละ 14.36 ผลิตภัณฑ์อื่นๆ ร้อยละ 10.70 ท่อยางร้อยละ 4.93 ยางยึดร้อยละ 3.84 ถุงยางอนามัย ร้อยละ 2.20 และ สายพานร้อยละ 2.10 ตามลำดับ (รูปที่ 5)



### ➤ การนำเข้าและแหล่งนำเข้า

ภาพรวมมูลค่าการนำเข้าผลิตภัณฑ์ยางของไทยในเดือนมิถุนายน 2561 มีมูลค่า 122 ล้านดอลลาร์สหรัฐ เพิ่มขึ้นจากเดือนมิถุนายนปีที่ผ่านมาที่มีมูลค่า 114 ล้านดอลลาร์สหรัฐ หรือเพิ่มขึ้นร้อยละ 7.02 โดยมีรายละเอียดตามผลิตภัณฑ์ ดังนี้ ยางล้อขยายตัวเพิ่มขึ้นร้อยละ 17.50 สายพานปรับตัวลดลงร้อยละ 37.50 และผลิตภัณฑ์ยางอื่นๆ ขยายตัวเพิ่มขึ้นร้อยละ 9.30 (ตารางที่ 7) โดย ยางล้อนำเข้าจากจีนเป็นส่วนใหญ่ ตามมาด้วย ญี่ปุ่น

### แนวโน้มอุตสาหกรรม

แนวโน้มอุตสาหกรรมผลิตผลิตภัณฑ์ยางฯ ยังไม่มีอะไรน่ากังวล ด้านการผลิตนั้นได้รับปัจจัยสนับสนุนจากโครงการ Rubber city และการจัดตั้งศูนย์ทดสอบยานยนต์และยางล้อแห่งชาติ ซึ่งถ้าหากทั้งสองโครงการเสร็จสมบูรณ์จะสามารถยกระดับอุตสาหกรรมแปรรูปยางพาราทั้งระบบได้

แต่ด้านการส่งออกนั้นยังต้องจับตามผลกระทบของสงครามการค้าระหว่างจีนและสหรัฐฯ อย่างต่อเนื่อง เพราะทั้งจีนและสหรัฐฯ เป็นประเทศคู่ค้ารายใหญ่ของไทยทั้งคู่ อีกทั้งความผันผวนของราคาน้ำมันดิบจากสถานการณ์คว่ำบาตรอิหร่านอีกด้วย

## สถานการณ์

### อุตสาหกรรมไม้ และผลิตภัณฑ์จากไม้

#### สภาวะการผลิต

ภาพรวมปริมาณการผลิตไม้อบแห้งเดือนมิถุนายน 2561 (ประมาณการจากข้อมูลที่ได้จากการสำรวจผู้ประกอบการของสำนักงานเศรษฐกิจอุตสาหกรรม) ขยายตัวเพิ่มขึ้นจากเดือนมิถุนายน 2560 ร้อยละ 26.80

ภาพรวมปริมาณการผลิตเครื่องเรือนทำด้วยไม้ เดือนมิถุนายน 2561 (ประมาณการจากข้อมูลที่ได้จากการสำรวจผู้ประกอบการของสำนักงานเศรษฐกิจอุตสาหกรรม) เมื่อเทียบกับเดือนมิถุนายน 2560 ขยายตัวเพิ่มขึ้นร้อยละ 38.54 (ตารางที่ 1)

#### สภาวะการค้าและตลาด

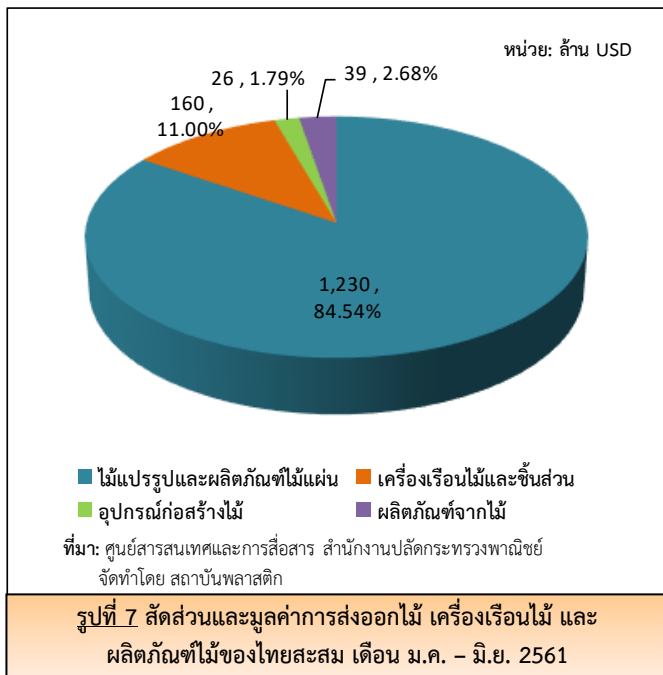
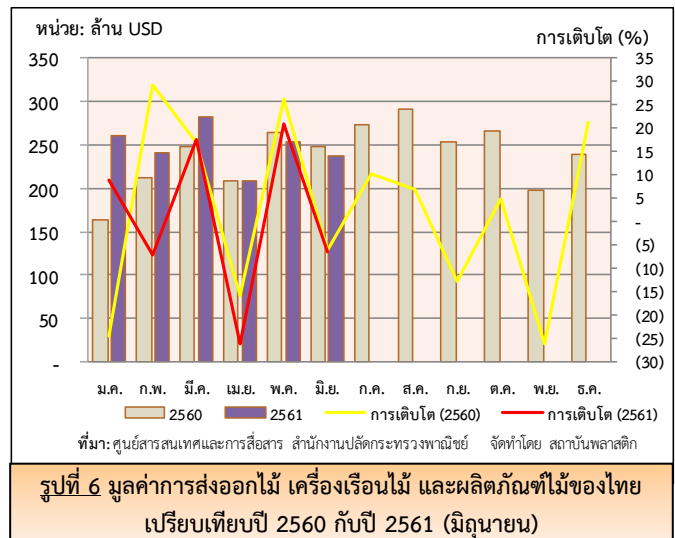
### ➤ การจำหน่ายในประเทศ

ภาพรวมปริมาณการจำหน่ายไม้อบแห้งในเดือนมิถุนายน 2561 (ประมาณการจากข้อมูลที่ได้จากการสำรวจผู้ประกอบการของสำนักงานเศรษฐกิจอุตสาหกรรม) ขยายตัวเพิ่มขึ้นจากเดือนมิถุนายนปีที่ผ่านมาร้อยละ 15.04

ส่วนภาพรวมปริมาณการจำหน่ายเครื่องเรือนทำด้วยไม้ในเดือนมิถุนายน 2561 (ประมาณการจากข้อมูลที่ได้จากการสำรวจผู้ประกอบการของสำนักงานเศรษฐกิจอุตสาหกรรม) ขยายตัวเพิ่มขึ้นจากเดือนมิถุนายนปีที่ผ่านมาร้อยละ 12.41 (ตารางที่ 2)

➤ การส่งออกและตลาดส่งออก

ภาพรวมมูลค่าการส่งออกไม้แปรรูป เครื่องเรือนไม้ฯ อุปกรณ์ก่อสร้างไม้ และผลิตภัณฑ์ไม้ของไทยในเดือนมิถุนายน 2561 มีมูลค่า 237 ล้านดอลลาร์สหรัฐ ลดลงจากเดือนที่แล้วที่มีมูลค่า 253 ล้านดอลลาร์สหรัฐ หรือลดลงร้อยละ 6.32 และเมื่อเทียบกับเดือนมิถุนายน 2560 ที่มีมูลค่าการส่งออก 248 ล้านดอลลาร์สหรัฐ ลดลงร้อยละ 4.44 (รูปที่ 6 และตารางที่ 8) โดยไม้แปรรูปส่วนใหญ่ส่งออกไปที่จีนเป็นหลัก และมาเลเซีย เวียดนาม อินเดีย บ้างเป็นบางส่วน ส่วนแผ่นชิ้นไม้อัดส่งไปกลุ่มประเทศตะวันออกกลาง และ เกาหลีใต้ เป็นหลัก



ภาพรวมมูลค่าการส่งออกสะสม 6 เดือน ปี 2561 มีมูลค่าการส่งออก 1,455 ล้านดอลลาร์สหรัฐ โดยกลุ่มไม้แปรรูปและผลิตภัณฑ์ไม้แผ่นมีสัดส่วนมากที่สุด 1,230 ล้านดอลลาร์สหรัฐ ร้อยละ 84.54 รองลงมาคือ เครื่องเรือนไม้ และชิ้นส่วนร้อยละ 11.00 ผลิตภัณฑ์จากไม้ร้อยละ 2.68 และอุปกรณ์ก่อสร้างไม้ร้อยละ 1.79 ตามลำดับ (ตารางที่ 8 และ รูปที่ 7)

➤ การนำเข้าและแหล่งนำเข้า

ภาพรวมการนำเข้าไม้แปรรูป เครื่องเรือนไม้ฯ ผลิตภัณฑ์ไม้ และอุปกรณ์ก่อสร้างไม้ของไทยในเดือนมิถุนายน 2561 มีมูลค่า 54 ล้านดอลลาร์สหรัฐ เพิ่มขึ้นจากเดือนเดียวกันในช่วงปีที่ผ่านมาที่มีมูลค่า 52 ล้านดอลลาร์สหรัฐ หรือเพิ่มขึ้นร้อยละ 3.85 โดยไทยนำเข้าไม้แปรรูปจากมาเลเซียเป็นส่วนใหญ่ ส่วนไม้แผ่นนำเข้าจาก จีน และ มาเลเซียเป็นหลัก (ตาราง 9)

## ราคาไม้ยางพารา

ราคาไม้ยางพาราท่อนรวม ขนาดเส้นผ่าศูนย์กลาง 5 นิ้วขึ้นไป ราคา 2.00 – 2.20 บาทต่อกิโลกรัม ตามประกาศของสมาคมธุรกิจไม้ยางพาราไทย ณ วันที่ 14 สิงหาคม 2561

(สามารถดูราคาไม้ยางพาราแปรรูปได้ที่ : <http://www.tpa-rubberwood.org/price.php>)

ราคาไม้ยางพาราท่อนเส้นผ่าศูนย์กลางต่ำกว่า 6 นิ้ว ราคา 0.74 บาทต่อกิโลกรัม เส้นผ่าศูนย์กลาง 6 นิ้วขึ้นไป ราคา 1.91 บาทต่อกิโลกรัม ไม่แยกขนาดไม้ 0.60 บาทต่อกิโลกรัม (ที่มา สกย.อ.เมืองสตูล) (ราคาช่วงวันที่ 16-31 กรกฎาคม 2561) ประกาศ ณ วันที่ 14 สิงหาคม 2561 ที่มา : การยางแห่งประเทศไทย

## แนวโน้มอุตสาหกรรมไม้ยางพารา

อุตสาหกรรมไม้ยางแปรรูปด้านการผลิตคาดว่าทรงตัวไม่มีการเปลี่ยนแปลงมากนัก เนื่องจากระดับความต้องการไม้แปรรูปภายในประเทศยังอยู่ในภาวะปกติ แต่ด้านการแปรรูปเป็นเชื้อเพลิงชีวมวลควรจะต้องได้รับการสนับสนุนและความชัดเจนด้านโรงไฟฟ้าชีวมวลจากภาครัฐให้มากขึ้น

ส่วนการผลิตเพื่อการส่งออกนั้นคาดว่าจะยังคงหดตัว เนื่องจากยังได้รับผลกระทบจากการที่รัฐบาลจีนใช้มาตรการแก้ไขปัญหามลพิษที่เกิดจากโรงงาน ส่งผลให้โรงงานที่ไม่ผ่านเกณฑ์มาตรฐานปิดตัวลงเป็นจำนวนหนึ่ง และมีผลกระทบต่อการผลิตภัณฑ์ไม้แปรรูปเพื่อผลิตเป็นไม้พาร์ติเคิลบอร์ดและไฟเบอร์บอร์ดลดลง



**ตาราง 1** ปริมาณผลผลิตยาง ผลิตรubberยาง ไม้อบแห้งและเครื่องเรือนไม้ของไทยในปี 2560 และปี 2561 (มิถุนายน)

ประเภท	2560	ม.ค.-มิ.ย.		มิ.ย.		% เปลี่ยนแปลง	
		2560	2561	2560	2561	6 เดือน	มิ.ย.
<b>ยางธรรมชาติ</b>							
ยางแผ่น (ตัน)	122,668	53,500	59,917	8,515	6,528	11.99	-23.34
ยางแท่ง (ตัน)	914,069	467,136	437,401	67,039	76,792	-6.37	14.55
<b>ผลิตรubberยาง</b>							
ยางนอกรถยนต์นั่ง/รถกระบะ (เส้น)	31,223,408	15,370,491	15,355,245	2,674,329	2,721,907	-0.10	1.78
ยางนอกรถบรรทุก/รถโดยสาร (เส้น)	3,335,289	1,673,452	1,764,846	296,835	299,083	5.46	0.76
ยางนอกรถจักรยานยนต์ (เส้น)	22,985,812	11,298,117	10,473,965	1,957,037	1,757,497	-7.29	-10.20
ยางนอกอื่นๆ (เส้น)	787,192	352,283	436,233	79,021	79,898	23.83	1.11
ยางในรถบรรทุกและรถโดยสาร (เส้น)	1,873,508	958,753	940,208	156,855	167,438	-1.93	6.75
ยางในรถจักรยานยนต์ (เส้น)	39,138,327	19,370,747	20,730,887	3,456,057	3,773,730	7.02	9.19
ยางหลอดดอก (เส้น)	167,400	76,664	91,891	13,707	15,768	19.86	15.04
ถุงมือยาง/ถุงมือตรวจ (ล้านชิ้น)	18,311	8,578	9,340	1,424	1,547	8.88	8.64
<b>ไม้</b>							
ไม้อบแห้ง (แผ่น)	48,568,910	24,924,444	29,369,584	4,063,743	5,152,892	17.83	26.80
เครื่องเรือนทำด้วยไม้ (ชิ้น)	3,871,486	1,952,806	2,016,428	287,047	397,683	3.26	38.54

**ตาราง 2** ปริมาณการจำหน่ายยาง ผลิตรubberยาง ไม้อบแห้งและเครื่องเรือนไม้ของไทยในปี 2560 และปี 2561 (มิถุนายน)

ประเภท	2560	ม.ค.-มิ.ย.		มิ.ย.		% เปลี่ยนแปลง	
		2560	2561	2560	2561	6 เดือน	มิ.ย.
<b>ยางธรรมชาติ</b>							
ยางแผ่น (ตัน)	25,096	12,947	13,353	2,645	2,505	3.14	-5.29
ยางแท่ง (ตัน)	53,893	25,757	29,343	4,560	4,460	13.92	-2.19
<b>ผลิตรubberยาง</b>							
ยางนอกรถยนต์นั่ง/รถกระบะ (เส้น)	21,162,831	10,598,372	10,201,628	1,802,699	1,764,776	-3.74	-2.10
ยางนอกรถบรรทุก/รถโดยสาร (เส้น)	2,771,817	1,396,280	1,446,797	227,942	241,301	3.62	5.86
ยางนอกรถจักรยานยนต์ (เส้น)	18,370,391	9,023,326	8,185,746	1,491,563	1,337,719	-9.28	-10.31
ยางนอกอื่นๆ (เส้น)	131,743	55,994	181,153	12,443	39,010	223.52	213.51
ยางในรถบรรทุกและรถโดยสาร (เส้น)	1,614,642	827,395	778,104	139,065	143,949	-5.96	3.51
ยางในรถจักรยานยนต์ (เส้น)	29,643,196	13,970,009	15,971,023	2,404,212	2,962,719	14.32	23.23
ยางหลอดดอก (เส้น)	109,634	52,070	57,035	9,713	9,811	9.54	1.01
ถุงมือยาง/ถุงมือตรวจ (ล้านชิ้น)	3,145	1,238	1,927	257	280	55.65	8.95
<b>ไม้</b>							
ไม้อบแห้ง (แผ่น)	26,120,277	#####	13,692,084	2,574,829	2,962,148	19.14	15.04
เครื่องเรือนทำด้วยไม้ (ชิ้น)	591,574	273,775	329,869	46,297	52,044	20.49	12.41



**ตาราง 3** ปริมาณการส่งออกยางธรรมชาติของไทยในปี 2560 และปี 2561 (มิถุนายน)

หน่วย: ตัน

ประเภทยาง	2560	ม.ค.-มิ.ย.		มิ.ย.		% เปลี่ยนแปลง	
		2560	2561	2560	2561	6 เดือน	มิ.ย.
ยางแผ่นรมควัน	708,901	302,700	291,357	45,850	42,618	-3.75	-7.05
ยางแท่ง	1,583,534	865,456	750,966	122,393	127,793	-13.23	4.41
น้ำยางข้น*	1,185,942	540,739	642,909	75,956	90,611	18.89	19.29
ยางคอมพาวด์**	151,311	71,874	99,603	9,712	16,497	38.58	69.86
ยางอื่นๆ	182,589	25,806	82,416	7,340	8,493	219.37	15.71
<b>รวม</b>	<b>3,812,277</b>	<b>1,806,575</b>	<b>1,867,251</b>	<b>261,251</b>	<b>286,012</b>	<b>3.36</b>	<b>9.48</b>

ที่มา: ศูนย์สารสนเทศและการสื่อสาร สำนักงานปลัดกระทรวงพาณิชย์

ประมวลผลโดยสถาบันพลาสติก

\* เป็นน้ำหนักของเนื้อยางแห้ง

\*\* เป็นน้ำหนักของยางธรรมชาติผสมเคมีดำ

**ตาราง 4** ปริมาณการนำเข้ายางธรรมชาติของไทยในปี 2560 และปี 2561 (มิถุนายน)

หน่วย: ตัน

ประเภทยาง	2560	ม.ค.-มิ.ย.		มิ.ย.		% เปลี่ยนแปลง	
		2560	2561	2560	2561	6 เดือน	มิ.ย.
ยางแผ่นรมควัน	40	20	0.00	0.00	0.00	n/a	n/a
ยางแท่ง	361	40	42	0.00	109	5.00	n/a
น้ำยางข้น*	2,258	973	690	177	81	-29.09	-54.24
ยางคอมพาวด์**	20,253	9,067	13,215	1,587	2,972	45.75	87.27
ยางอื่นๆ	2	2	0.00	0.00	0.00	-100.00	n/a
<b>รวม</b>	<b>22,914</b>	<b>10,102</b>	<b>13,947</b>	<b>1,764</b>	<b>3,162</b>	<b>38.06</b>	<b>79.25</b>

ที่มา: ศูนย์สารสนเทศและการสื่อสาร สำนักงานปลัดกระทรวงพาณิชย์

ประมวลผลโดยสถาบันพลาสติก

\* เป็นน้ำหนักของเนื้อยางแห้ง

\*\* เป็นน้ำหนักของยางธรรมชาติผสมเคมีดำ

REMark : n/a: not available เนื่องจากไม่สามารถคำนวณหาค่าได้

**ตาราง 5** ราคายางธรรมชาติในประเทศไทยและตลาดล่วงหน้าตลาดโตเกียว และสิงคโปร์ในปี 2560 และปี 2561 (มิถุนายน)

หน่วย: บาทต่อกิโลกรัม

ประเภทยาง	2560 (เฉลี่ยทั้งปี)	2560	2561		% เปลี่ยนแปลง	
		มิ.ย.	พ.ค.	มิ.ย.	YOY (%)	MOM (%)
ยางแผ่นดิบ ชั้น 3 หาดใหญ่	60.65	55.28	48.76	45.64	-17.44	-6.40
ยางแผ่นรมควัน ชั้น 3 กรุงเทพฯ (F.O.B)	69.44	61.56	56.06	52.46	-14.78	-6.42
ยางแผ่นรมควัน ชั้น 3 โตเกียว (C&F)	69.47	59.25	53.62	50.54	-14.70	-5.74
ยางแผ่นรมควัน ชั้น 3 สิงคโปร์ (F.O.B)	67.56	57.98	53.8	50.49	-12.92	-6.15
ยางแท่ง กรุงเทพฯ (F.O.B)	59.79	51.88	46.35	46.93	-9.54	1.25
น้ำยางข้น กรุงเทพฯ (F.O.B)	45.62	43.75	39.36	37.49	-14.31	-4.75

ที่มา: การยางแห่งประเทศไทย

ประมวลผลโดยสถาบันพลาสติก

หมายเหตุ: ยางแผ่นรมควันชั้น 3 (F.O.B) ส่งมอบล่วงหน้า 2 เดือน

ยางแท่ง กรุงเทพฯ (F.O.B) และน้ำยางข้น กรุงเทพฯ (F.O.B) ส่งมอบล่วงหน้า 1 เดือน

**ตาราง 6** มูลค่าการส่งออกผลิตภัณฑ์ยางของไทยในปี 2560 และปี 2561 (มิถุนายน)

หน่วย: ล้านดอลลาร์สหรัฐ

ประเภทยาง	2560	ม.ค.-มิ.ย.		มิ.ย.		% เปลี่ยนแปลง	
		2560	2561	2560	2561	6 เดือน	มิ.ย.
ยางล้อ	4,585	2,194	2,447	424	431	11.53	1.65
ถุงมือยาง	1,056	502	568	91	103	13.15	13.19
ท่อยาง	350	166	195	29	35	17.47	20.69
ยางยืด	294	142	152	24	25	7.04	4.17
ถุงยางอนามัย	160	73	87	14	17	19.18	21.43
สายพาน	160	77	83	13	14	7.79	7.69
ผลิตภัณฑ์อื่นๆ	804	403	423	66	76	4.96	15.15
<b>รวม</b>	<b>7,409</b>	<b>3,557</b>	<b>3,955</b>	<b>661</b>	<b>701</b>	<b>11.19</b>	<b>6.05</b>

ที่มา: ศูนย์สารสนเทศและการสื่อสาร สำนักงานปลัดกระทรวงพาณิชย์

ประมวลผลโดยสถาบันพลาสติก

**ตาราง 7** มูลค่าการนำเข้าผลิตภัณฑ์ยางของไทยในปี 2560 และปี 2561 (มิถุนายน)

หน่วย: ล้านดอลลาร์สหรัฐ

ประเภทยาง	2560	ม.ค.-มิ.ย.		มิ.ย.		% เปลี่ยนแปลง	
		2560	2561	2560	2561	6 เดือน	มิ.ย.
ยางล้อ	428	212	249	40	47	17.45	17.50
ท่อยาง	165	79	95	15	15	20.25	0.00
สายพาน	91	44	36	8	5	-18.18	-37.50
ปะเก็น/ซีลยาง	46	23	23	4	4	0.00	0.00
ถุงมือยาง	41	19	26	4	4	36.84	0.00
ผลิตภัณฑ์อื่นๆ	504	246	271	43	47	10.16	9.30
<b>รวม</b>	<b>1,275</b>	<b>623</b>	<b>700</b>	<b>114</b>	<b>122</b>	<b>12.36</b>	<b>7.02</b>

ที่มา: ศูนย์สารสนเทศและการสื่อสาร สำนักงานปลัดกระทรวงพาณิชย์

ประมวลผลโดยสถาบันพลาสติก

**ตาราง 8** มูลค่าการส่งออกไม้ ผลิตภัณฑ์จากไม้ เครื่องเรือนไม้และชิ้นส่วนของไทยในปี 2560 และปี 2561 (มิถุนายน)

หน่วย: ล้านดอลลาร์สหรัฐ

ประเภท	2560	ม.ค.-มิ.ย.		มิ.ย.		% เปลี่ยนแปลง	
		2560	2561	2560	2561	6 เดือน	มิ.ย.
ไม้แปรรูปและผลิตภัณฑ์ไม้แผ่น	2,471	1,140	1,230	207	200	7.89	-3.38
- ไม้แปรรูป	1,505	670	707	118	108	5.52	-8.47
- ไม้ยางพาราแปรรูป	3	3	0.00	0.00	0.00	-100.00	n/a
- ไม้แปรรูปอื่นๆ	1,502	667	707	118	108	6.00	-8.47
- ไม้แผ่น	966	470	523	89	92	11.28	3.37
- ไม้อัด ไม้วีเนียร์ และไม้แผ่นอื่นๆ	35	27	41	2	3	51.85	50.00
- แผ่นขึ้นไม้อัดและแผ่นใยไม้อัด	931	443	482	87	89	8.80	2.30
เครื่องเรือนไม้และชิ้นส่วน	321	147	160	27	25	8.84	-7.41
อุปกรณ์ก่อสร้างไม้	48	23	26	5	5	13.04	0.00
ผลิตภัณฑ์ไม้	90	44	39	9	7	-11.36	-22.22
รวม	2,930	1,354	1,455	248	237	7.46	-4.44

ที่มา: ศูนย์สารสนเทศและการสื่อสาร สำนักงานปลัดกระทรวงพาณิชย์

ประมวลผลโดยสถาบันพลาสติก

REMark : n/a: not available เนื่องจากไม่สามารถคำนวณหาค่าได้

**ตาราง 9** มูลค่าการนำเข้าไม้ ผลิตภัณฑ์จากไม้ เครื่องเรือนไม้และชิ้นส่วนของไทยในปี 2560 และปี 2561 (มิถุนายน)

หน่วย: ล้านดอลลาร์สหรัฐ

ประเภท	2560	ม.ค.-มิ.ย.		มิ.ย.		% เปลี่ยนแปลง	
		2560	2561	2560	2561	6 เดือน	มิ.ย.
ไม้แปรรูปและผลิตภัณฑ์ไม้แผ่น	418	190	232	36	37	22.11	2.78
- ไม้แปรรูป	248	120	111	21	19	-7.50	-9.52
- ไม้ยางพาราแปรรูป	0.00	0.00	0.00	0.00	0.00	n/a	n/a
- ไม้แปรรูปอื่นๆ	248	120	111	21	19	-7.50	-9.52
- ไม้แผ่น	170	70	121	15	18	72.86	20.00
- ไม้อัด ไม้วีเนียร์ และไม้แผ่นอื่นๆ	152	62	110	13	16	77.42	23.08
- แผ่นขึ้นไม้อัดและแผ่นใยไม้อัด	18	8	11	2	2	37.50	0.00
เครื่องเรือนไม้และชิ้นส่วน	115	48	70	10	12	45.83	20.00
อุปกรณ์ก่อสร้างไม้	27	13	12	2	2	-7.69	0.00
ผลิตภัณฑ์ไม้	28	9	31	4	3	244.44	-25.00
รวม	588	260	345	52	54	32.69	3.85

ที่มา: ศูนย์สารสนเทศและการสื่อสาร สำนักงานปลัดกระทรวงพาณิชย์

ประมวลผลโดยสถาบันพลาสติก

REMark : n/a: not available เนื่องจากไม่สามารถคำนวณหาค่าได้